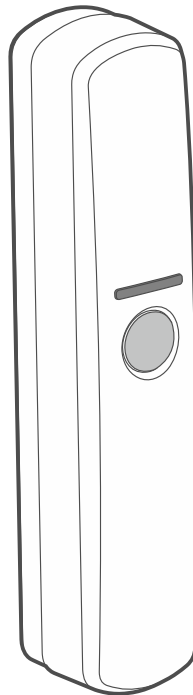


Satel®

CD-2

Detektor pohybu - záclona

CE



Programová verzia 1.00

SK
cd-2_sk 10/21

SATEL sp. z o.o. • ul. Budowlanych 66 • 80-298 Gdansk • POLSKO
tel. +48/58 320 94 00 • servis +48/58 320 94 30 • tech. odd. +48/58 320 94 20
www.satel.eu

DÔLEŽITÉ

Zariadenie musí byť inštalované kvalifikovaným odborníkom.

Pred inštaláciou zariadenia sa oboznámte s touto príručkou.

Vykonávanie akýchkoľvek úprav na zariadení, ktoré nie sú autorizované výrobcom, alebo vykonávanie opráv znamená stratu záruky na zariadenie.

Tabuľka s údajmi zariadenia je umiestnená na základni krytu.

Firma SATEL si dala za cieľ neustále zvyšovať kvalitu svojich výrobkov, čo môže znamenať zmeny v technickej špecifikácii a v programovom vybavení.

Informácie o vykonaných zmenách je možné nájsť na internetovej stránke:

<https://support.satel.eu>

Vyhlasenie o zhode je dostupné na adrese www.satel.eu/ce

V príručke sa môžu vyskytnúť nasledujúce symboly:



- upozornenie;



- dôležité upozornenie.

OBSAH

1	Vlastnosti	2
2	Technické informácie	2
3	Popis.....	2
	Funkcie kontroly	2
	LED-ka	3
4	Doska elektroniky	3
5	Výber miesta montáže	4
6	Montáž.....	4
7	Spustenie a test dosahu	5

Detektor CD-2 zisťuje pohyb v chránenom priestore. Priestor detekcie má podobu záclony, preto môže byť detektor časťou obvodovej ochrany. Príručka sa týka detektora s verziou elektroniky 1.0.

1 Vlastnosti

- Detekcia pohybu pomocou detektora PIR.
- Nastaviteľná citlivosť detekcie.
- Digitálny algoritmus detekcie pohybu.
- Digitálna kompenzácia teploty.
- Šošovka naprojektovaná špeciálne pre detektory – záclony SATEL, s malým dosahom.
- LED-ka na signalizáciu.
- Kontrola sústavy detekcie pohybu a napätia napájania.
- Sabotážna ochrana pred otvorením krytu a odtrhnutím zo steny.

2 Technické informácie

Napätie napájania	12 V DC \pm 15%
Odber prúdu v pohotovostnom režime	5 mA
Maximálny odber prúdu.....	7 mA
Výstupy	
alarmový NC (relé NC, zaťaženie s odporom)	40 mA / 24 V DC
sabotáže (NC).....	40 mA / 24 V DC
Odpor kontaktu relé alarmového výstupu NC	26 Ω
Zisťovaná rýchlosť pohybu.....	0,3...1 m/s
Čas signalizácie alarmu	2 s
Čas spúšťacieho režimu	30 s
Priestor detekcie	5 m x 1 m, 15°
Splnené normy	EN 50130-4, EN 50130-5
Trieda prostredia podľa EN 50130-5.....	II
Pracovná teplota	-10°C...+55°C
Vlhkosť ovzdušia.....	93 \pm 3%
Rozmery.....	20 x 102 x 25 mm
Hmotnosť	27 g

3 Popis

Keď detektor zistí pohyb, zapne sa alarmový výstup na 2 sekundy.

Funkcie kontroly

V prípade poškodenia sústavy detekcie pohybu alebo poklesu napätia pod 9 V (\pm 5%) na čas dlhší ako 2 sekundy, detektor zahlásí poruchu. Porucha je signalizovaná zapnutím alarmového výstupu a svietením LED-ky. Signalizácia poruchy trvá celý čas jej trvania.

LED-ka

Červená LED-ka signalizuje:

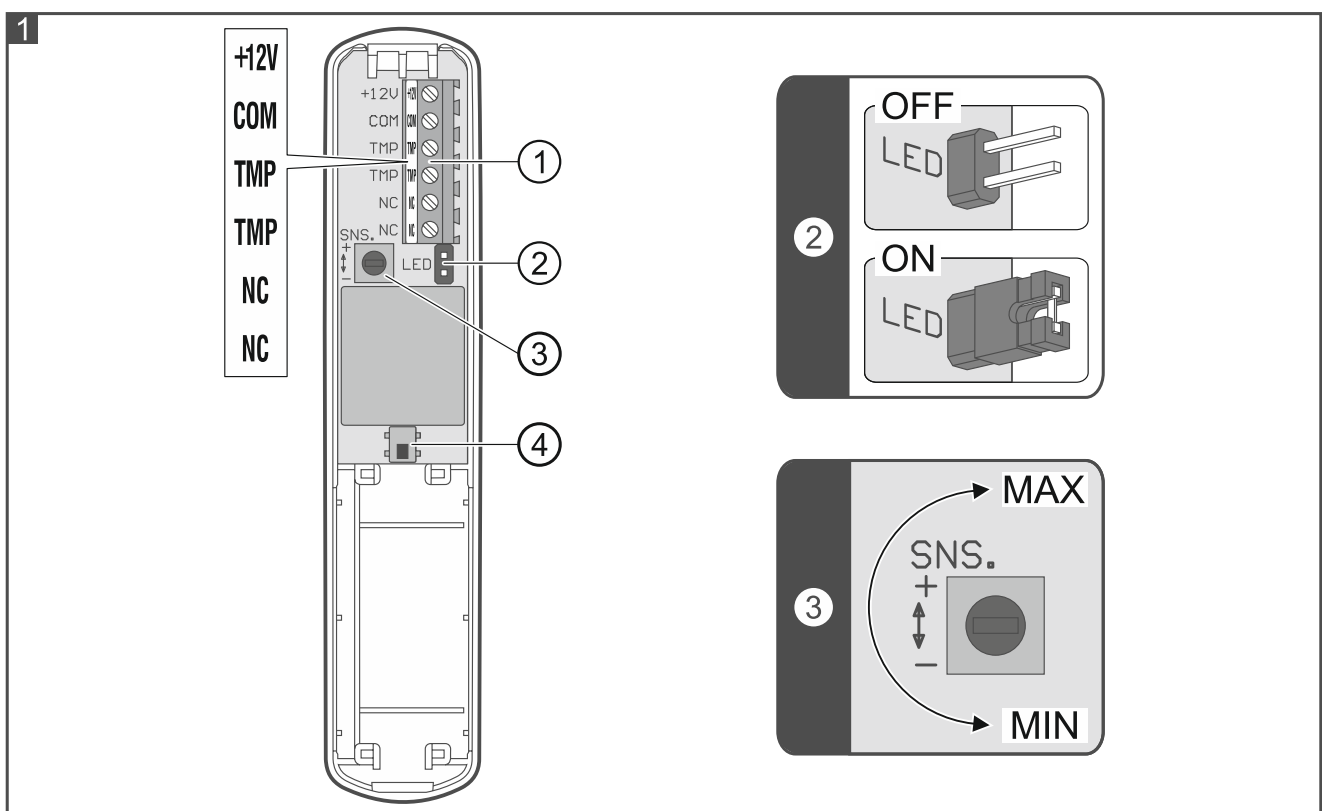
- spúšťací režim – bliká počas približne 30 sekúnd;
- alarm – svieti 2 sekundy;
- poruchu – svieti celý čas trvania poruchy.

Signalizáciu alarmu na LED-ke je možné zapnúť / vypnúť pomocou jumpera LED (obr. 1). Pri nasadenom jumperi je signalizácia zapnutá.

4 Doska elektroniky



Doska elektroniky sa nesmie vyberať z krytu, aby sa nepoškodili prvky umiestnené na doske.



① svorky:

- +12V** - vstup napájania.
- COM** - zem.
- TMP** - výstup sabotáže (NC).
- NC** - alarmový výstup (relé NC).

② jumper na zapnutie / vypnutie LED-ky na signalizáciu.

③ potenciometer na reguláciu citlivosti detektora PIR.



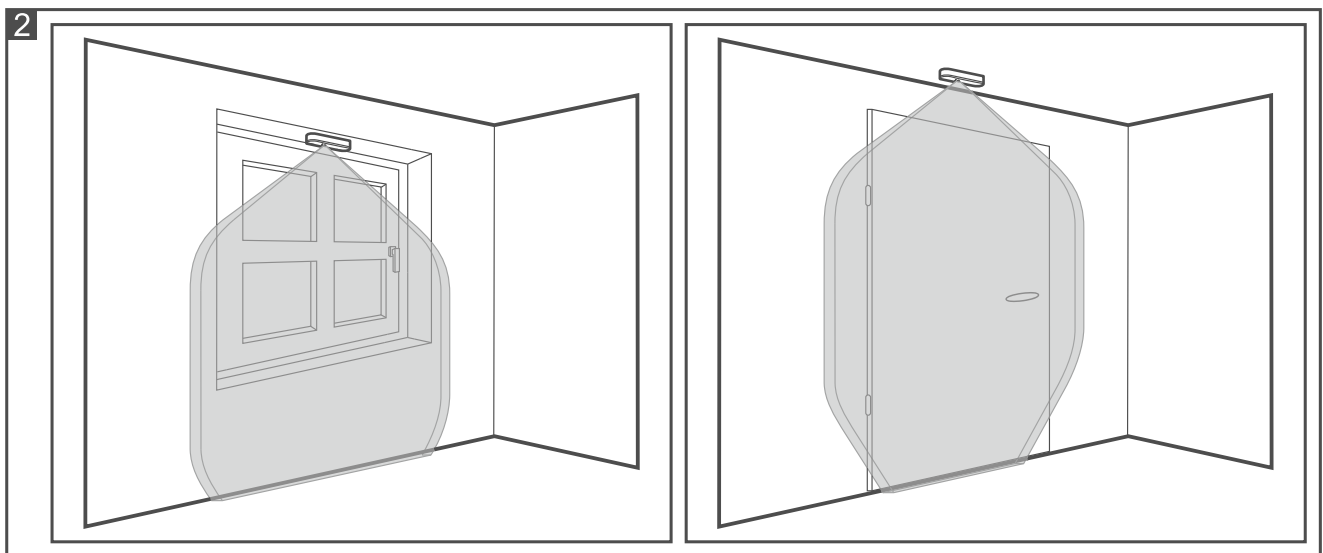
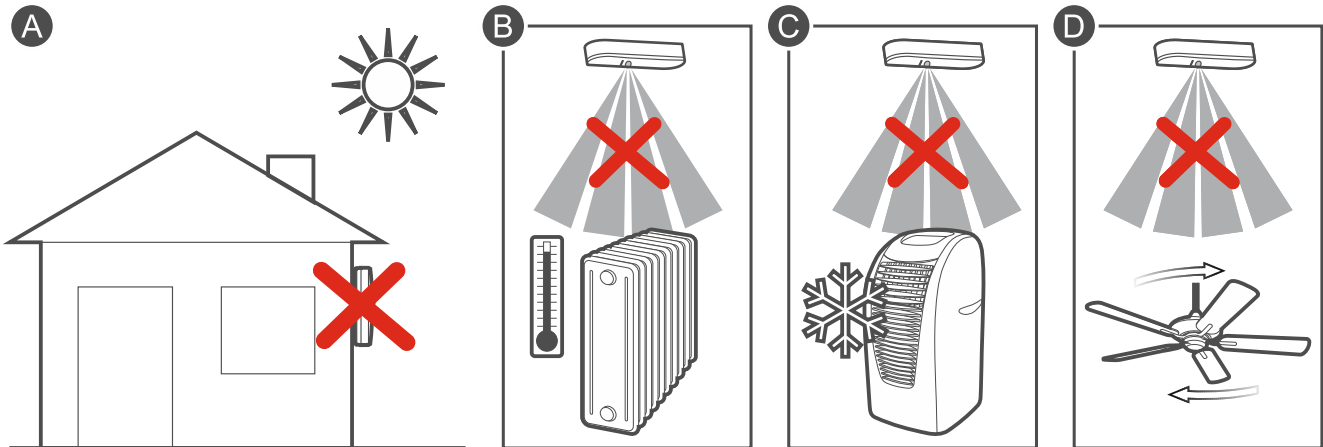
Potenciometer má obmedzenú životnosť, preto ho netreba používať bez opodstatneného dôvodu.

④ sabotážny kontakt reagujúci na otvorenie detektora a odtrhnutie zo steny.

PIR detektor (dvojité pírelement) a LED-ka sú umiestnené na druhej strane dosky elektroniky.

5 Výber miesta montáže

- Detektor sa nesmie inštalovať do exteriéru (A).
- Detektor nesmie byť nasmerovaný na zdroje tepla (B), klimatizáciu (C) alebo ventilátory (D).
- Detektor treba inštalovať na miesto, kde je predpokladaný pohyb narušiteľa kolmo na lúče detekcie detektora (obr. 2).

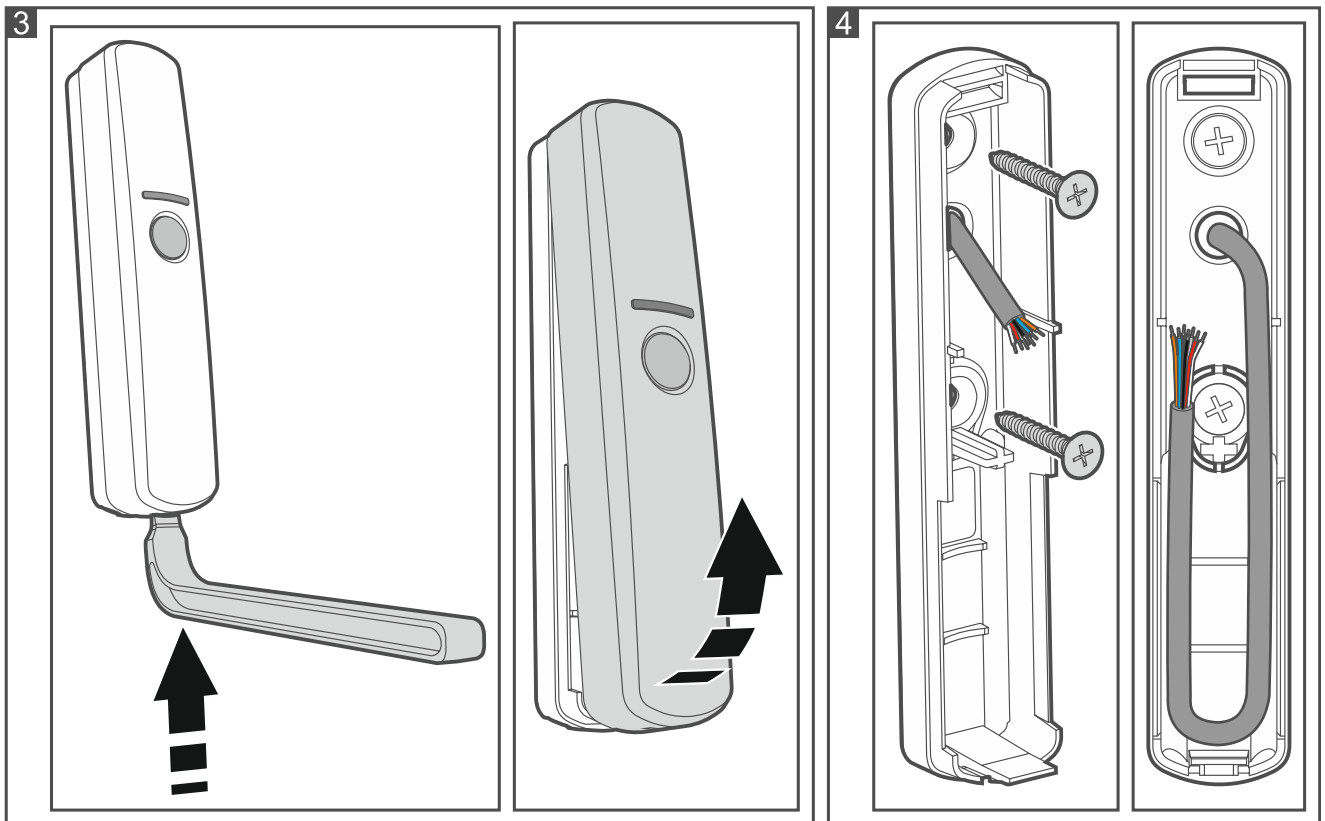


6 Montáž

! Všetky elektrické prepojenia treba vykonávať pri vypnutom napájaní.

Detektor je určený na montáž do interiérov. Na vykonanie montáže sú potrebné:

- plochý skrutkovač 1,8 mm,
- krížový skrutkovač,
- cvikacie kliešte,
- vŕtačka s kompletom vrtákov.



1. Otvoriť kryt detektora (obr. 3). Nástroj zobrazený na obrázku na otváranie krytu je dodávaný s detektorom.
2. V základni vytvoriť otvory pre skrutky (obr. 4).
3. Pomocou hmoždínok a skrutiek pripevniť základňu na stenu (obr. 4). Hmoždinky dodávané so zariadením sú určené pre stenu typu betón, tehla a pod. V prípade steny z iného materiálu (napr. sadrokartón), treba použiť iné zodpovedajúce hmoždinky.
4. Kábel uložiť do základne spôsobom zobrazeným na obrázku 4.
5. Pripojiť vodiče na zodpovedajúce svorky.
6. Zatvoriť kryt detektora.

7 Spustenie a test dosahu



Počas testovania dosahu detektora musí byť LED-ka zapnutá (obr. 1).

1. Zapnúť napájanie. LED-ka začne blikať počas 30 sekúnd, čím signalizuje spúšťací režim detektora.
2. Keď prestane LED-ka blikať, skontrolovať, či pohybovanie sa v priestore kontrolovanom detektorom spôsobí zasvietenie LED-ky. Obr. 5 zobrazuje maximálny priestor kontrolovaný detektorom.
3. V prípade potreby zmeniť citlivosť (obr. 1) a opätovne overiť činnosť detektora.

